

ヤッほう



2023. Spring

Vol.7

皆さまと ほうじゅをつなぐコミュニケーションツール

芳珠記念病院
病院長より新年度のご挨拶

特集

新任医師の紹介

大腸がん検診を受けよう！

心臓リハビリテーションを開始しました



芳珠記念病院

病院長より新年度のご挨拶

好天に恵まれ桜が満開の4月3日、ほうじゅグループの2023年度入社式が行われ、新たに20名の職員が仲間入りしました。

医師は3名が着任しました。消化器外科の池田温至（いけだあつし）先生は、大腸がんなどの鏡視下手術がご専門です。高川真伍（たかがわしんご）先生は整形外科、上田莉央（うえだりお）先生は内科がご専門です。さらに、看護師、リハビリ療法士、臨床工学技士、社会福祉士、介護職等、多くの部署で新入職員を迎え入れることができました。

当院は、公益財団法人日本医療機能評価機構の認定病院です。1998年に認定されて以来、病院機能評価の更新審査を継続しており、本年7月にその6度目の受審を控えています。日頃の業務や取り組みなどが評価されるよう職員一丸となって挑みたいと思います。さらに、今年度中の電子カルテシステムの入替えも予定しており、ビッグイベントが目白押し的一年となりそうです。これらの取り組みを通して、質の高いチーム医療を実践し、これまで以上に皆さまに安心して安全な医療・介護等のサービスを提供していけるよう努めます。

さて、本年3月13日以降、マスクの着用が個人の判断にゆだねられることとなりました。しかしながら、医療機関などでは着用が推奨されており、当グループでも、引き続き入館の際の検温と手指消毒、そしてマスク着用を原則としています。皆さまのご理解とご協力をお願いいたします。

当院は、本年6月に創立40周年を迎えます。地域の皆さまをはじめ、行政、連携医療機関などこれまでご支援いただいたすべての方々に感謝申し上げます。今後も、しっかりと新たな取り組みを実践し、ほうじゅグループのモットー「仲よく楽しく人と社会を健康に」を胸に、地域の皆さまの健康と安心に貢献したいと思います。今年度もどうぞよろしくお願いいたします。

芳珠記念病院 病院長
小坂 健夫

4/3

2023年度 ほうじゅグループ入社式

2023年度のほうじゅグループ入社式を行いました。今年は4年ぶりに来賓を迎えて開催することができ、能美市の井出敏朗市長、能美市医師会の木田泰弘会長よりご祝辞をいただきました。続いて、仲井理事長より新入職員一人ひとりに辞令が交付され、ほうじゅでの新しい一歩を踏み出しました。



新任医師の紹介

4名の新任医師が着任しました。よろしくお願い申し上げます。



上田 莉央（うえだ りお）

内科・腎臓内科

（4月着任）

- 出身大学 金沢医科大学
- 所属学会 日本内科学会 日本リウマチ学会 日本腎臓内科学会
- ひとこと 内科、腎臓内科を中心に診療しています。地域医療に少しでも貢献し、患者さんに寄り添う医療ができるよう頑張ります。

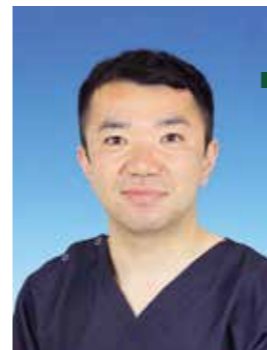


池田 温至（いけだ あつし）

外科・消化器外科

（4月着任）

- 出身大学 神戸大学
- 所属学会 日本外科学会 日本内視鏡外科学会 日本消化器外科学会 日本臨床外科学会 日本ロボット外科学会
- 資格 日本外科学会 外科専門医 日本内視鏡外科学会 技術認定医 日本消化器外科学会 消化器がん外科治療認定医・消化器外科専門医 ほか
- ひとこと 地域医療に少しでも貢献できるように頑張りますので、よろしくお願いいたします。



高川 真伍（たかがわ しんご）

整形外科

（4月着任）

- 出身大学 自治医科大学
- 所属学会 日本整形外科学会 日本骨折治療学会 日本手外科学会 日本マイクロサージャリー学会
- 資格 日本整形外科学会 整形外科専門医
- ひとこと 地域の皆さまの力になれるよう頑張ります。よろしくお願いいたします。



森永 秀夫（もりなが ひでお）

消化器内科

（2月着任）

- 出身大学 関西医科大学
- 所属学会 日本消化器内視鏡学会 日本消化器病学会 日本外科学会 日本消化器外科学会 日本大腸肛門病学会 日本がん検診学会
- 資格 日本消化器内視鏡学会 消化器内視鏡専門医・指導医 日本消化器病学会 消化器病専門医 日本大腸肛門病学会 大腸肛門病専門医 ほか
- ひとこと 富山大学・金沢大学の消化器外科医局を経て、消化器外科および消化器内科医として働いておりました。内視鏡検査を含め、消化器内科外来を中心に地域医療のお役に立てればと思っております。

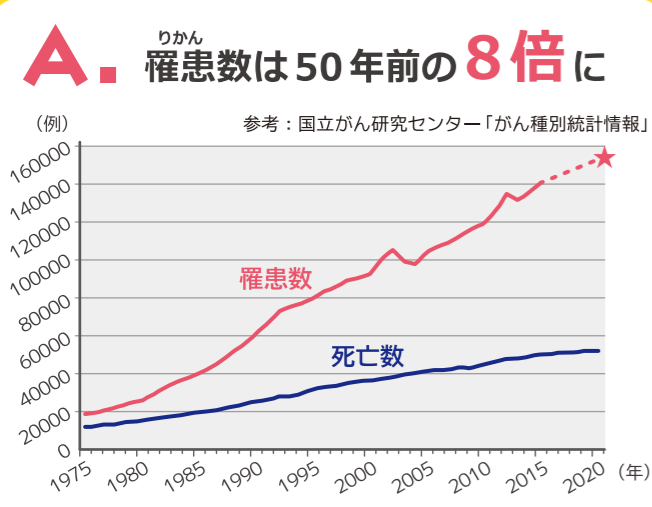
大腸がん検診を受けよう!



大腸がんとは

「大腸がん」は、大腸の粘膜にできる腫瘍で、便が長い間貯留しているS状結腸と直腸に多い(糖尿病の方は盲腸や上行結腸にできやすい)といわれています。日本人がなる“がん”の第1位で、男性はおよそ10人に1人、女性はおよそ12人に1人が、一生のうちに大腸がんと診断されています。ですが、大腸がんは比較的進行が遅く、早期発見により治る可能性の高いがんとも言われています。

Q1 大腸がんは増えているの?

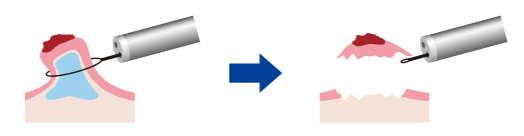


新たに大腸がんと診断された方(罹患者数)は、増加の一途をたどり、近年では毎年15万人以上が罹患し、5万人以上が亡くなっています。

Q4 ポリープとがんは違うの?

A. 悪性のポリープはがん

ポリープとは粘膜の表面が盛り上がりできる病変で、腫瘍性のものと非腫瘍性のものがあります。腫瘍性のポリープには良性・悪性があり、悪性のものがんです。しかし、良性の腫瘍性ポリープも放置することでがん化する可能性があるため、多くの場合は内視鏡での切除を行います。非腫瘍性のものの多くは、治療は必要ありません。



Q2 どんな症状が出るの?

A. 初期の段階では無症状

進行すると...
便秘・下痢・血便・便が細くなる など

初期症状はほとんどないため、検診を受けていないと気づきません。症状が現れた場合は、がんが進行していると考えられます。

Q3 大腸がんの原因は?

A. 生活習慣によりリスク増

生活習慣に関わるリスク要因として、赤肉(牛・豚・羊など)・加工肉の過剰摂取、飲酒、喫煙、運動不足などが挙げられます。また、大腸がんの家族歴がある方はリスクが増加するため注意しましょう。

Q5 症状がなくても検診が必要?

A. 早期発見のために必要

大腸がん検診は、症状がない早期がんを発見するためのものです。対象年齢になった方は、他人事と思わず検診を受けましょう。

まずは検診

大腸がん検診は、まず①便潜血検査を行い、陽性となった場合は②大腸内視鏡検査などを行います。これらを正しく受診することで、大腸がんの発見率を上げることができます。しかし、国内での大腸がん検診の受診率は4割程度といわれ、近年は新型コロナの影響による受診控えなどもあり、大腸がん発見の遅れが危惧されています。

① 便潜血検査



便潜血検査は、2日分の便を採取するだけの苦痛を伴わない簡単な検査です。がんやポリープなどの大腸疾患があると、便が擦れて大腸内で出血を起こすことがあり、その血液の有無を調べることで病気を発見します。

検査の目安
40歳以上の方は毎年1回受診

1回でも陽性の場合

痔かな?と自己判断せずに精密検査を!



② 大腸内視鏡検査

※鎮静剤を使用した場合、終日運転することができません



肛門からカメラを挿入して大腸全体の粘膜を観察します。腺腫やポリープが見つかった場合は、その場で切除できることもあります。鎮静剤を使用することで、より楽に受けられます。

検査の目安
便潜血検査が陰性でも50歳以上の方は1回受診(家族歴がある方は年齢にかかわらず早めに受診)

炭酸ガスを使用することで、検査後のお腹の張りや痛みを軽減しています!

自治体のがん検診も活用しましょう

能美市ホームページ「がん検診について」
●今年度、能美市は6月から受付開始予定です

がんの好発部位である直腸～S状結腸までの内視鏡検査は、健診・人間ドック受診時に実施することもできます!

健康診断・人間ドック「オプション検査のご案内」

お問い合わせ

当院は、石川県地域がん診療連携推進病院として、がんの予防・治療に注力しています。大腸がんについては、検査に加え、大腸肛門外来といった専門外来を設置し、万が一がんが見つかった場合の診療体制も整えています。お気軽にお問い合わせください。



●検査を受けたい方
●外来を受診したい方

「消化器科外来」
TEL. 0761-51-5551 (代)



●健診・人間ドックで検査を受けたい方

「ほうじゅ健診センター Eir」
TEL. 0761-51-5553 (直通)

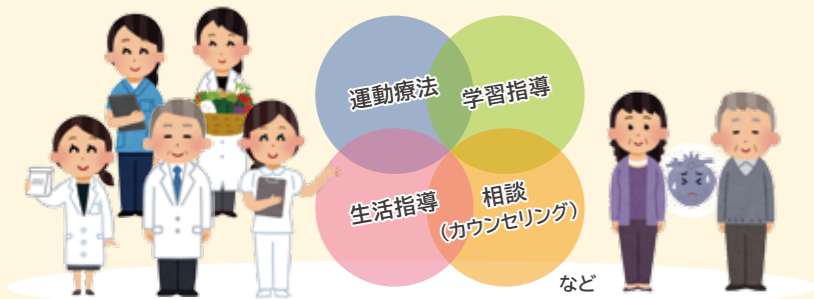


4月より

心大血管疾患リハビリテーション料(Ⅱ)を届出

心臓リハビリテーションを開始しました

心筋梗塞や狭心症など心疾患の患者さんは、心臓の手術を受けたとしても、心臓の機能や体力が低下し、精神的にも不安を抱えています。そんな方々へ生き生きとした日常生活への復帰を目標とするプログラムが「心臓リハビリテーション(以下、心リハ)」です。医師をはじめとした多職種が連携しながら、運動療法、学習活動、生活指導、カウンセリングなどを行い、心身機能の改善と維持、心疾患の再発予防に取り組みます。



【心リハの目的】

- 心臓の機能や体力の回復
- 精神的不安の解消と社会復帰
- 再発予防とより良い生活の持続

★Topics

心疾患が原因で
毎年20万人以上が
亡くなっています！

心疾患は心臓病とも呼ばれ、心臓や周囲の血管などに何らかの障害が起きることで、動悸や息苦しさ、胸の痛みなどの症状を引き起こす病気の総称です。心疾患は、日本人の死因第2位(1位はがん)となっており、特に心筋梗塞は突然死の最大の原因といわれています。

参考：厚生労働省「人口動態統計 2022」

心肺運動負荷試験装置(CPX)



CPXで心臓に負担をかけず安全な運動が続けられる運動強度を測定します。安全な運動強度を知ることは、効果的なリハビリの実施だけでなく、日常生活指導を行なううえでも重要です。

心不全療養指導士
森 智子(看護師)

心リハ専用機能訓練室



新たに開設した心リハ専用機能訓練室は34平方メートルを確保しています。その他に、オリジナル動画を活用した「心臓病教室」を行っています！

心臓リハビリテーション指導士
心不全療養指導士
堀川 絢加(理学療法士)

担当医の紹介

「井野医師よりひとこと」

心疾患の患者さんは、入退院を繰り返すたびに筋力や体力が衰え、それに伴い心臓もどんどん弱まっています。心臓リハビリテーションは、医師、看護師、理学療法士などが協働で、包括的に患者さんの健康をサポートし、病気の悪化を食い止めます。

心臓の病気を抱えている方は、循環器専門医までご相談ください。



副院長・内科科長
いの ひでかず
井野 秀一

- 日本内科学会総合内科専門医
- 日本循環器学会循環器専門医

すぎた みつひろ
内科部長
杉田 光洋

- 日本内科学会総合内科専門医
- 日本循環器学会循環器専門医

2月



デキサ DXA(骨密度検査) 機器更新

骨密度の測定装置を更新しました。DXA法(二重エネルギー X線吸収法)により、カルシウムやリンなど骨の強さにかかわる成分の量を測定します。また、新たに TBS と呼ばれる骨の構造に関する指標を用いることで、より正確な診断結果が得られるようになりました。骨粗鬆症は、初期にはほとんど自覚症状がないため、定期的に骨密度検査を受けることが、早期発見につながります。

3/10

【ヘルニア外来担当医】



外科医長
浅川 哲也

外科部長
佐藤 就厚

ヘルニア外来 開設

鼠径ヘルニア等の治療に特化した専門外来「ヘルニア外来」を開設しました。鼠径ヘルニアは日常生活における不快感などが続くだけでなく、嵌頓(かんとん)状態になると激しい痛みや他、腸閉塞や腸の壊死をきたし、場合によっては生命にかかわることもあります。症状等でお悩みの方は、一般・消化器外科外来にご相談ください。

- 対象疾患：鼠径ヘルニア、大腿ヘルニア、腹壁瘻痕ヘルニアなど
- 診療日：第2・4金曜日 午後(完全予約制)

3/25



4/1

KIDS BASE 2022年度 卒園式 & 入園式

「キッズベースみどりがおか」で卒園式と新年度の入園式を行いました。立派に巣立っていく園児たちを暖かく見送るとともに、新たにキッズベースに仲間入りする元気な子どもたちを迎え入れることができました。

4/1

職員の制服更新



夏号で特集する予定です。楽しみに！

4月より医療技術局(薬剤師、リハビリ療法士、臨床検査技師など)を中心に、居宅介護支援事業所、訪問看護、医療ソーシャルワーカーなどの制服をリニューアルしました。

★資格取得者の紹介



3学会合同呼吸療法認定士

理学療法士
泉 真里菜

- 日本胸部外科学会
- 日本呼吸器学会
- 日本麻酔科学会

本年1月、芳珠記念病院の泉 理学療法士が「3学会合同呼吸療法認定士」の資格を取得しました。呼吸器疾患の患者さんはもちろん、その他の様々なリハビリにおいても、呼吸療法に関する専門知識や技術を活かし、医療の質向上につなげていきます。

芳珠記念病院 外来診療担当医表

2023
5

受付時間 午前 … 7:45～11:30、午後 … 13:30～16:30

診療時間 午前 … 8:45～12:30、午後 … 14:00～17:15

- 診療時間以外の時間帯は、救急外来での診療です
- 紹介状持参の方を優先的に診療しています
- 日曜、祝日、第1・3土曜日は終日休診です



医師の都合などにより休診・代診となる場合があります
事前にお電話でご確認のうえ、ご来院ください

診療科	備考欄	(月)		(火)		(水)		(木)		(金)		(土) 第1,3休診	
		午前	午後	午前	午後	午前	午後	午前	午後	午前	午後	午前	
内科系	一般内科	初診 再診 予約優先	上田(莉)		浅野		内田		朝戸		杉田		担当医 青島④
	糖尿病・代謝内科 内分泌内科		浅野	若山	若山	白倉	浅野	若山 白倉①③	白倉 浅野①③⑤	米田 ①③④⑤		米田 ②	白倉 米谷(充) 若山
	循環器内科		井野	杉田	井野		杉田		井野		井野		
	血液内科	再診 予約優先			山崎			貫井					
	腎臓内科		内田				蔵島		上田(莉)②④			内田	
	リウマチ科										朝戸	朝戸	
	呼吸器内科		長内		木場		長内		長内		大倉		
	脳神経内科		松井				松井						
	消化器科	初診 再診 予約優先	上田(博)①③⑤ 仲井②④		上田(博)		坂口		森永		森永		渡辺② 森永④⑤
	小児科	初・再診 予約・紹介 のみ対応	米谷(博)		米谷(博)		久藤		米谷(博)		久藤①③ 米谷(博)②④⑤		米谷(博)
内科系 専門外来	放射線科	完全予約 核医学 完全予約	山本(幾)	金大医師	山本(幾)	山本(幾)	山本(幾)	金大医師	山本(幾)	山本(幾)	山本(幾)	井田	山本(幾)
	がん化学療法内科		小谷		矢野		竹内		佐藤(成)				
	原発性アルドステロン症外来	完全予約									白倉		
	禁煙外来	完全予約			安井								
	慢性腎臓病外来	完全予約										内田	
外科系	緩和ケア内科外来	完全予約										吉光①③	
	もの忘れ相談外来	完全予約								村井① 上田(佳)②④			
	パーキンソン病外来	予約優先	松井										
	一般・消化器外科	初・再診 再診	佐藤(就)		吉光		浅川		吉光		佐藤(就)		吉光②④ 佐藤(就)⑤ 浅川④⑤
	呼吸器外科		池田		浅川		佐久間		佐藤(就)		10:30～ 池田		
	整形外科	初診 再診 予約優先	松田		高川		松田		高川		松田		松田② 高川④⑤
	脳神経外科	予約優先	上野		上野		木下		上野		上野		金大医師
	産婦人科	9:15～10:45 要確認	西本	西本	西本		西本	西本(要確認)	西本	西本	西本		西本
	泌尿器科	予約優先	水野		川口		水野		水野		水野		水野
	耳鼻いんこう科				金大医師				金大医師		金大医師		
	眼科	完全予約 (月～金)	安藤		安藤		安藤		安藤		安藤		金大医師
	皮膚科		三宅	～15:30 三宅	三宅	～15:30 三宅	三宅		三宅	～15:30 三宅	三宅	～15:30 三宅	金大医師
	形成外科・美容外科						島田				小室	～16:00 小室	
外科系 専門外来	歯科口腔外科	予約優先	西出 高橋 山本(史)	西出 高橋 山本(史)	西出 高橋 山本(史)	西出 高橋 山本(史)	西出 高橋 山本(史)	西出 高橋 山本(史)②④	西出 高橋 山本(史)	西出 高橋 山本(史)	西出 高橋 山本(史)	西出①②④⑤ 高橋②③④⑤ 山本(史)	西出④ 高橋②⑤ 山本(史)②④
	胸部腫瘍外来	予約優先							浦本				
	大腸肛門外来	予約優先										藤田	
	乳腺外来	予約優先											井口
ヘルニア外来	完全予約										佐藤(就)・ 浅川②④		
リハビリテーション科		上田(佳)	上田(佳)	上田(佳)	上田(佳)	上田(佳)	上田(佳)①③⑤	上田(佳)	上田(佳)①③⑤	上田(佳)	上田(佳)	上田(佳)②④	
総合診療	初診								長内				
			小坂		上田(博)		上田(博)		小坂		小坂		

ほうじゅグループのモットー「和楽仁」

仲よく楽しく 人と社会を健康に

医療法人 社団 **和楽仁**

社会福祉法人 **陽翠水**

信和商事株式会社

芳珠記念病院
ホームページ



www.houju.or.jp/

陽翠水
ホームページ



hisui.or.jp/

ほうじゅグループ 広報誌「ヤッほう」Vol.7
(2023.5.18)

発行・編集

医療法人社団和楽仁
芳珠記念病院 ほうじゅグループサポート室
〒923-1226 石川県能美市緑が丘 11-71
TEL. 0761-51-5551 (代)
E-Mail. info@houju.or.jp